

**DEFINITIEF**

**Beleidsplan Corporate Social Responsibility (CSR)  
Brocacef Groep 2023-2026**

*Gezond leven begint bij gezond leefklimaat*



Datum 3 november 2023  
Auteur(s) Bart Tolhuisen, Willy van Wijngaarden en Kim Assink  
Versie 3

## INHOUDSOPGAVE

1	Aanleiding en ambitie	3
2	Visie op CSR	4
3	Investeren in maatregelen voor een beter milieu	4
3.1	Doelen	4
3.2	Gebouwen en installaties	5
3.3	Energie	6
3.4	Vermindering van afval	6
3.5	Bedrijfskleding	6
3.6	Mobiliteit	6
4	Eerlijke kansen voor mens en medewerkers (mens)	7
5	Compliance aan wet- en regelgeving	9
6	Organisatie CSR binnen Brocacef Groep en PHOENIX Group	10
7	Uitvoering en rapportage	11
8	Bijlage 1 – Ecovadis	13
9	Bijlage 2 – D&I Beleid Brocacef Groep	13

## 1 Aanleiding en ambitie

Brocacef Groep wil op de best mogelijke manier mensen helpen gezond te zijn en te blijven. In alle fasen van hun leven. Hiervoor hebben we alles in huis. Onze ambitie is dan ook om dé zorgpartner te zijn waar mensen bewust voor kiezen. In de strategie die we hebben gekozen willen we als organisatie aanwezig zijn op het hele zorgpad dat de consument aflegt van preventie, diagnose, behandelen en nazorg thuis.

Als onderneming in de gezondheidszorg vervullen wij een belangrijke rol in de maatschappij. We weten dat als we de zorgpartner willen zijn waar mensen bewust voor kiezen, daar ook bij hoort dat we ons inzetten voor gezonde omstandigheden voor de mens en zijn milieu en de maatschappij. Tenslotte zijn wij hier allemaal van afhankelijk. Een gezond leven begint bij een gezonde leefomgeving.

*“We moeten een patiënt met een longaandoening helpen met medicijnen en hulpmiddelen, maar tegelijkertijd ook zorgdragen dat de lucht die deze patiënt inademt minder vervuild is” (Bart Tolhuisen, CFO Brocacef Groep)*

Daarom werken wij als bedrijf aan het verminderen van de reductie van CO<sub>2</sub>-uitstoot om de opwarming van de aarde tegen te gaan. Daarnaast reduceren wij de hoeveelheid afval die onze organisatie produceert. Door bijvoorbeeld onze eigen logistieke processen duurzamer te maken, hebben we ook impact op de supply chain van onze klanten zoals apotheken en zorginstellingen.

Ons streven is een CO<sub>2</sub>-neutrale bedrijfsvoering van Brocacef en BENU in 2030.

Mensen maken het verschil binnen Brocacef en BENU. Dankzij de toewijding en inspanning van onze medewerkers kunnen wij waardevolle producten en diensten leveren. Het is daarom belangrijk om te zorgen voor vitale medewerkers. Daarnaast faciliteren we voor een goede balans tussen werk en privé. Tegelijkertijd schenken we aandacht aan een veilig werkklimaat en diversiteit en inclusie.

Als organisatie willen wij gerespecteerd en succesvol zijn en blijven. Correct gedrag in omgang met relaties en collega's is daarom van groot belang. Dit uitgangspunt geldt binnen de gehele organisatie. We hechten grote waarde aan compliance binnen onze organisatie en zien strikt toe op naleving onder andere via onze compliance commissie.

Vanuit de wetgever en het maatschappelijke veld, werkt Brocacef Groep aan de vereisten van het CSRD. De organisatie zal in 2025 starten met rapporteren.

Daarnaast heeft Brocacef Groep zich (indirect of direct) gecommitteerd aan de volgende vijf doelstellingen vanuit Green Deal Duurzame Zorg 3.0.

- Meer inzet op gezondheid van mensen en medewerkers
- Het vergroten van bewustwording en kennis
- 55% minder directe CO<sub>2</sub>-uitstoot in 2030 en klimaatneutraal in 2050
- 50% minder primair grondstoffengebruik in 2030 ten opzichte van 2016 en maximaal circulaire zorg in 2050
- Het verminderen van de milieubelasting van medicatie(gebruik)

## 2 Visie op CSR

In 2023 heeft Brocacef Groep haar strategie herijkt. Om de zorg voor een gezonde leefomgeving zo goed mogelijk te borgen én de ambitie te realiseren om in 2030 dé zorgpartner te zijn waar mensen bewust voor kiezen, is CSR opgenomen als onderdeel van het strategische programma 'Mens, Organisatie en Leefomgeving'. Binnen het domein van CSR zijn er drie focusgebieden bepaald:

1. Investeren in maatregelen voor een beter milieu (milieu)
2. Gelijke kansen creëren voor mens en medewerkers (mens)
3. Compliance aan wet- en regelgeving (maatschappij)

In de volgende hoofdstukken worden de pijlers Milieu, Mens en Maatschappij apart besproken met een korte beschrijving bestaande uit initiatieven toegelicht, de geformuleerde doelstelling en een overzicht van de gerealiseerde initiatieven.

## 3 Investeren in maatregelen voor een beter milieu

### 3.1 Doelen

Brocacef Groep en aandeelhouder PHOENIX Group hebben zich gecommitteerd om toe te werken naar een CO<sub>2</sub>-neutrale bedrijfsvoering in 2030.

Brocacef Groep streeft ernaar om zo min mogelijk CO<sub>2</sub> uit te stoten, door efficiënt om te gaan met energie, het beperken van afval en zo verantwoord mogelijk om te gaan met mobiliteit en transport. Door onze eigen logistieke processen duurzamer te maken, heeft Brocacef Groep dagelijks veel impact in de supply chain van onze klanten zoals bijvoorbeeld zorginstellingen. Daarnaast is de reductie van CO<sub>2</sub> nodig om de 'license to operate' te houden om in de zero emissie zones te kunnen blijven bezorgen.

Doelen	2024	2026	2030
Waste non hazardous	25% gerecycled	50% gerecycled	75% gerecycled
CO <sub>2</sub> -neutraal (scope 1)	10% neutraal	30% neutraal	100% neutraal
Supply Chain: verlagen gezamenlijke footprint (scope 3)	5% per jaar	10% per jaar	25% per jaar

Hieronder een overzicht van de huidige en geïmplementeerde initiatieven.

### 3.2 Gebouwen en installaties

Onze fulfilmentcentra in Eindhoven en Amsterdam zijn volledig voorzien van zonnepanelen. Zo liggen er bijvoorbeeld 6.500 zonnepanelen op het dak in Amsterdam. Al onze nieuwbouw zal zo energiezuinig mogelijk worden gerealiseerd en installaties worden aangepast aan systemen waar een minimale hoeveelheid energie voor benodigd is.

Vanuit het nieuwe fulfilmentcenter in Amsterdam gaan we onder andere gebruik maken van emissie-loze voertuigen die efficiënt kunnen worden ingezet. Per jaar bespaart deze cityhub 200.000 km door route optimalisatie. Het pand en de directe omgeving in Amsterdam zijn natuurinclusief ingericht, Wij kiezen in Amsterdam ook voor een groene uitstraling van het pand zodat het voor de omliggende bewoners een prettige uitstraling heeft.

In Ede heeft Brocacef Healthcare Logistics B.V. in 2023 ook een nieuw pand in gebruik genomen. Dit gebouw is ook volgens de hoogste duurzaamheidseisen gebouwd, waarmee beide nieuwe DC's voldoen aan het BREEAM certificaat 'Excellent'.

Hierbij is onder andere gebruik gemaakt van lucht/waterwarmtepompen voor de vloerverwarming van de expositieruimten, verwarming en koeling van kantoorruimten met een VRF systeem, verlichting met LED, verantwoorde bouwmaterialen op basis van ISO 14001, opvang van regenwater, een groene omgeving, vleermuizenhuisjes en tenslotte is het gehele dak op beide locaties voorzien van zonnepanelen.



### **3.3 Energie**

Door real time het verbruik van onze ruim 370 locaties te monitoren, kunnen wij afwijkingen constateren met als doel een continue besparingscyclus te realiseren. Daarnaast is er een energiebesparingsplan uitgerold in de organisatie. Tevens heeft Brocacef een energiecontract met uitsluitend groene stroom.

### **3.4 Vermindering van afval**

Het leveren in herbruikbare groothandelsbakken zorgt ervoor dat er minder verpakkingsmateriaal bij de eindgebruiker komt. Daarnaast maakt Brocacef voor deelmarkten en herhaalmedicatie gebruik van seal-bags voor het verpakken van producten. Deze lijken van plastic, maar bestaan voor een groot deel uit transparant papier waardoor een actieve bijdrage wordt geleverd aan vermindering van plastic. Bij apotheken maken wij gebruik van inzamelpunten voor medicijnafval. Brocacef stuurt haar afnemers een digitale paklijst in plaats van een papieren paklijst. Daarnaast wordt in de distributiecentra gebruik gemaakt van digitaal scannen en in onze apotheken werken wij inmiddels uitsluitend nog met een digitaal recept. Tevens is op ons hoofdkantoor het printpark sterk gereduceerd en wordt het afval gescheiden.

### **3.5 Bedrijfskleding**

Deze wordt grotendeels vervaardigd van organische geteelde katoen en gerecyclede petflessen.

### **3.6 Mobiliteit**

Er loopt een pilot met elektrische bezorgauto's, scooters en fietskoeriers en het wagenpark is deels geëlektrificeerd.

In juni 2023 zijn de eerste 19 van de in totaal 58 elektrische Kangoo E-tech bestelauto's geleverd. De auto's zijn ingezet voor lokale levering van medicijnen en hulpmiddelen.



Daar waar mogelijk worden laadpalen geïnstalleerd voor het opladen van elektrische voertuigen, scooters of fietsen.

We gebruiken innovatieve en slimme software voor het managen, plannen en monitoren van transportritten en zendingen. Het systeem is gericht op maximale effectiviteit en efficiëntie en zorgt voor zo min mogelijk vervoersbewegingen, waarmee wij CO2 reduceren.

Onze medewerkers kiezen veelal voor een 100% elektrische leaseauto. Een groot deel van onze vloot bestaat inmiddels uit 100% elektrische auto's.

## 4 Eerlijke kansen voor mens en medewerkers (mens)

Brocacef respecteert de wereldwijde mensenrechten. Tevens hebben wij een beleid op het gebied van diversiteit en inclusie (D&I). Dat houdt in dat wij als organisatie midden in het zorglandschap staan en een afspiegeling zijn van de maatschappij.

We vinden het belangrijk dat alle medewerkers én toekomstige medewerkers kunnen zijn wie ze zijn, ongeacht hun gender, sekse, leeftijd, etniciteit, kleur, achtergrond, geaardheid en wel of geen beperking. Dit beginsel strekt zich uit tot alle zaken die verband houden met alle aspecten van het werk, inclusief werving en selectie, functioneringsgesprekken, beoordeling voor promotie, disciplinaire maatregelen, opleiding, beloning en secundaire arbeidsvoorwaarden en komt terug in alle lagen van de organisatie.

Het integrale D&I beleid is te vinden in bijlage 2. Concreet gesteld kennen we bij Brocacef de volgende initiatieven in het kader van diversiteit en inclusie.

- Diversiteit en inclusie vormt een **integraal onderdeel** van Corporate Social Responsibility (zie verder onder Hoofdstuk 6).
- Brocacef neemt als bedrijf de verantwoordelijkheid voor een **vrouwenquotum** (2030: 40 % vrouw, zie onder) en creëert **arbeidsplaatsen**: in 2023 werken 16 mensen met een afstand tot de arbeidsmarkt die vallen onder de doelgroep van de banenafpraak bij Brocacef.
- We bieden tijdens de selectie van nieuwe werknemers gelijke kansen door zo **objectief** mogelijk te werk te gaan in onze **werving, selectie, interne doorstroom en promotie**. Zo maken we gebruik van een assessment dat selectie objectiveerbaar maakt en geschikt is voor een grote diversiteit aan kandidaten.
- Als onderdeel van haar inzet voor gelijke kansen is Brocacef van mening dat alle werknemers **gelijk betaald moeten worden** voor werk dat in grote lijnen vergelijkbaar of van gelijke waarde is. Gelijke beloning heeft betrekking op alle vormen van contractuele verloning.
- In onze arbeidsmarktcommunicatie via Emplly en onze social mediakanalen laten we zien dat we er naar **streven een diverse organisatie** te zijn. Dit doen we onder meer door ervaringsverhalen van een diverse groep collega's te delen, zodat verschillende kandidaten herkenning en aansluiting vinden.
- Tijdens het **driedaagse onboardingsprogramma** voor nieuwe medewerkers wordt aandacht gegeven aan het D&I-beleid van Brocacef
- In het aanbod van ons online opleidingsprogramma GoodHabitz is goed nagedacht over het onderwerp diversiteit en inclusie. Er zijn bijvoorbeeld **trainingen over culturele diversiteit**, vooroordelen, laaggeletterdheid en ongewenst gedrag.
- Medewerkers en leidinggevenden kunnen, als ze er behoefte aan hebben, hun vragen stellen en/of problemen bespreken met een medewerker van **Femme Vitaal**, die vrouwen helpt met thema's als maandelijks terugkerende menstruatieklachten, terugkeren na zwangerschap, werk en ouderschap combineren, etc.
- In de gebouwen van Brocacef is een **ruimte aanwezig** voor mensen die de stilte willen zoeken om bijvoorbeeld te rusten, bidden of mediteren.



In het aanbod van **bedrijfsrestaurants** en bij het organiseren van bedrijfsuitjes en cursussen, houden we rekening met de keuzemogelijkheden, zoals bijvoorbeeld vegetarisch, veganistisch en halal eten.

- Voor alle medewerkers maakt **'Klachtenregeling ongewenst gedrag Brocacef Groep'** onderdeel uit van de HR-regeling.
- Er is binnen Brocacef een **algemene gedragscode**. In de gedragscode wordt expliciet aandacht geschonken aan een veilige en prettige werkomgeving, zoals onder meer het belang van wederzijds respect en gelijke behandeling tussen alle medewerkers, ongeacht de verschillen.
- Wanneer medewerkers te maken hebben met **ongewenste omgangsvormen**, zoals bijvoorbeeld seksuele intimidatie, discriminatie, pesten en lichamelijk en psychisch geweld, kunnen ze contact opnemen met onze **(externe) vertrouwenspersoon**.
- Binnen Brocacef Groep stellen we een budgetcoach beschikbaar ten behoeve van het financiële welzijn van onze medewerkers.

Doelen	2024	2026	2030
D&I: vrouwenquotum (RvC, GD, SMT)	20% vrouw	30% vrouw	50% vrouw
Aantal medewerkers in dienst met afstand tot de arbeidsmarkt	0,3%	1%	2%

## 5 Compliance aan wet- en regelgeving

Om bij te dragen aan een eerlijke maatschappij en om als organisatie gerespecteerd en succesvol te zijn en te blijven, is correct gedrag en het voldoen aan wet- en regelgeving van groot belang.

Daarom heeft Brocacef Groep een professioneel Compliance Management Systeem, mede gefaciliteerd door PHOENIX Group. Onze medewerkers krijgen trainingen over compliance regelingen en worden geacht deze na te leven. Het gaat hierbij onder meer om de Gedragscode, het Anti-corruptiebeleid en het Concurrentiebeleid. We hechten grote waarde aan compliance binnen onze organisatie en zien strikt toe op naleving onder andere via onze compliance commissie. De naleving wordt gemonitord door de compliance manager.

We zijn als Brocacef transparant naar de maatschappij. We rapporteren jaarlijks over onze progressie m.b.t. CSR onderwerpen. Ten behoeve van (buitenlandse) leveranciers, klanten en andere business partners werken wij met een BPDD (Business Partner Due Diligence), waarbij business partners worden gescreend op een 5-tal onderwerpen met betrekking tot CSR, waaronder milieu en mensenrechten. Dit in het kader van de Wet

Verantwoord en Duurzaam (internationaal) Ondernemen. Tevens beoordelen wij onze businesspartners door middel van een geautomatiseerde sanction compliance controle. De naleving hiervan wordt gemonitord door de human rights manager.

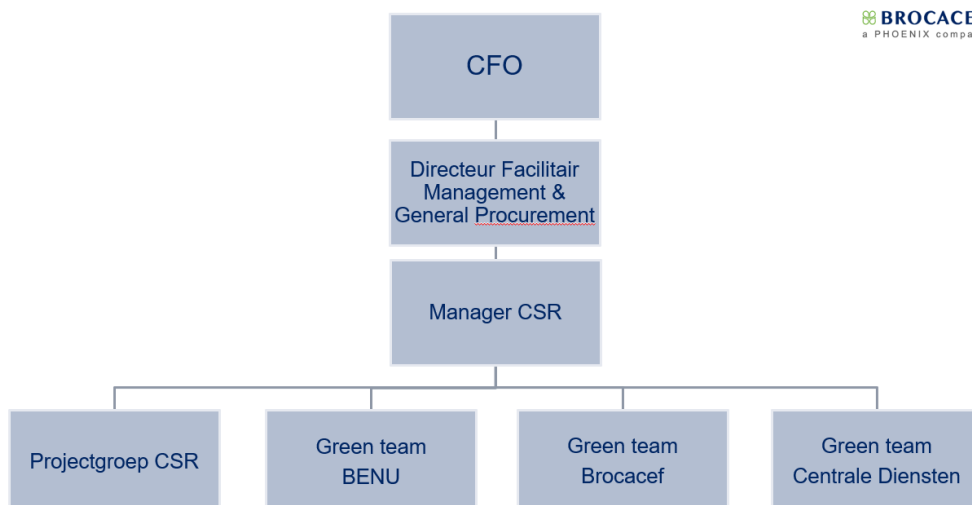
Tevens draagt Brocacef bij aan diverse goede doelen.

## 6 Organisatie CSR binnen Brocacef Groep en PHOENIX Group

CSR heeft binnen Brocacef Groep een prominente plek in de bedrijfsvoering. De verantwoordelijkheid van CSR staat onder leiding van de directeur Facilitair Management & General Procurement (FM & GP) die leiding geeft aan de Manager CSR. De Manager CSR is mede verantwoordelijk voor het opstellen van het CSR beleid en het Plan van Aanpak en ondersteunt de verschillende bedrijfsonderdelen van de groep bij de realisatie van het beleid. De directeur FM&GP rapporteert aan de CFO van Brocacef Groep die binnen het bestuur van de groep eindverantwoordelijk is voor het CSR beleid. Om beleid en initiatieven rondom CSR vorm te geven is er een projectgroep gevormd van met name Senior Management leden vanuit de business. Tevens zijn er drie Green Teams samengesteld die bestaan uit diverse vrijwilligers/ambassadeurs vanuit de gehele organisatie. Deze teams dragen ideeën/initiatieven voor en zijn de CSR ambassadeurs in het veld. Deze teams bestaan uit intrinsiek gedreven medewerkers vanuit drie verschillende organisatie onderdelen, te weten Brocacef, BENU en de Centrale Diensten.

- Greenteam Brocacef B.V.
- Greenteam BENU Nederland B.V.
- Greenteam Brocacef Centrale Diensten B.V.

Het organogram ziet er als volgt uit:



Brocacef Groep is onderdeel van PHOENIX Group en wordt bij het bepalen en uitvoeren van het CSR beleid door PHOENIX ondersteund. Er is regelmatig overleg en we maken gebruik van de kennis en kunde die Phoenix op CSR gebied heeft. PHOENIX hanteert de Ecovadis Rating (bijlage 1). EcoVadis is een internationaal platform dat de duurzaamheid van allerlei spelers in productieketens inzichtelijk maakt. Dit helpt bedrijven om leveranciers te kiezen op basis van hun duurzaamheidsprestaties. Een ander voorbeeld is een business partner due diligence tool waarmee we onze business partners screenen op eventuele milieudelicten en human rights issues wereldwijd.

PHOENIX group moet in 2025 als moederorganisatie aan de eisen het in kader van CSRD voldoen. Vanzelfsprekend zal Brocacef Groep de KPI's die het rapporteert aan PHOENIX Group ook gaan publiceren in het eigen jaarverslag. Op dit moment wordt gerapporteerd op onder andere de onderstaande KPI's:

### **Mens**

- % vrouwen in totale organisatie
- % vrouwen in management functie
- aantal nationaliteiten
- aantal medewerkers met lichamelijke beperking/achterstand op arbeidsmarkt
- % ziekteverzuim
- vitaliteit/opleiding (scores vitaliteitsplein/Goodhabitz
- aantal stagairs/BBL

### **Maatschappij**

- % medewerkers die training code of conduct hebben gevolgd
- bedrag aan betaalde boetes
- donaties/sponsoring goede doelen

### **Milieu**

- totale energieconsumptie (gas/electra)
- % hybride en 100% elektrische bedrijfsauto's
- totaal benzine/diesel verbruik leaseauto's
- totaal benzine/diesel verbruik B2B/B2C transport
- tonnen afval (wel/niet gerecycled)
- verbruik aantal plastic tasjes
- totale CO2 uitstoot (directe emissie)
- dataverbruik

## 7 Uitvoering en rapportage

Om uiteindelijk onze doelstellingen voor 2030 te behalen en ook overigens onszelf door te ontwikkelen met betrekking tot CSR zijn wij continu in beweging.

In 2023 zullen wij ons voorbereiden op de vereisten vanuit CSRD waarover in ons jaarverslag en vanuit PHOENIX gerapporteerd zal gaan worden. Daarnaast zal volledige focus liggen op het realiseren van onze CSR doelstellingen de komende jaren.



## 8 Bijlage 1 – Ecovadis

### Ecovadis Rating en Scorecard PHOENIX Group



Ecovadis rating  
PHOENIX Group.pdf



Ecovadis Scorecard  
PHOENIX 2022.pdf

## 9 Bijlage 2 – D&I Beleid Brocacef Groep



Diversiteit en Inclusie  
beleid Brocacef.pdf